

Cd. legi Patronat de les Escoles Cristianes  
«LA SALLE» de Cassà de la Selva

# EDUCACIÓ INFANTIL

- EI -



## Guia de les famílies

Curs 2014-2015

La  Salle



# Índex

<b>Presentació: "És a les nostres mans"</b> .....	pàg. 2.-
<b>La Salle, a Cassà de la Selva</b> .....	pàg. 3.-
<b>Caràcter propi de l'escola La Salle</b> .....	pàg. 4.-
<b>Curs 2013-2014 : Segon cicle d'educació infantil:</b>	
Infraestructures i recursos .....	pàg. 5.-
Els objectius a educació infantil .....	pàg. 5.-
Els objectius del PAT (Pla d'acció tutorial).....	pàg. 6.-
Les metodologies .....	pàg. 7.-
L'avaluació de l'alumnat.....	pàg. 8.-
Relació família - escola.....	pàg. 8.-
Horaris i calendari.....	pàg. 8.-
Sortides i celebracions .....	pàg. 9.-
Normativa de funcionament .....	pàg. 10.-
L'equip docent a educació infantil.....	pàg. 11.-
Informacions generals.....	pàg. 11.-

# Presentació:

## “És a les nostres mans”

En lliurar-vos la GUIA DE LES FAMÍLIES 2014-15 us volem posar a les mans el pla d'acció per al curs que acabem d'encetar. La present Guia és el fruit de l'anàlisi feta per l'equip de mestres. Una mirada atenta, cap a dins i cap a fora, permet adonar-se d'aquelles coses que s'han fet bé i d'altres en què cal millorar. El nostre pilar bàsic es troba recollit en l'**Ideari del Centre**, que continua inalterable en el fons, durant els ja 133 cursos d'història de La Salle a Cassà de la Selva. Són els aspectes més formals, més d'acord amb el moment present, els que han estat analitzats per tal d'incorporar-los a l'acció educativa i, així, enriquir-la; tot millorant aquest ideari.

Aquesta **GUIA**, doncs, pretén:

- Informar del caràcter de l'escola i de la seva identitat dins del marc de les *Escoles Cristianes* amb el segell propi de l'entitat de La Salle.
  - Donar-vos a conèixer el lema d'aquest curs: “És a les nostres mans”. Se'ns convida a aprofundir en el valor de l'esperança i el de la responsabilitat.
  - Explicar els trets bàsics de l'organització escolar. Identificar els òrgans de gestió col·legiats i unipersonals i conèixer les responsabilitats de cada un.
  - Saber quines seran les activitats escolars especials que es portaran a terme durant el curs. Motivar la participació a les activitats.
  - Informar i fer entendre els criteris pedagògics del centre que es presentaran de manera progressiva segons els nivells educatius.
  - Donar-vos a conèixer les *Normes d'organització i funcionament de centre, (les NOFC)*, especialment en allò que afecta l'alumnat en relació a la convivència; els drets i deures que se'n deriven; així com també el paper del tutor escolar.
- ✓ “**És a les vostres mans, pares**” acompanyar els vostres fills en aquest camí de formar-se i créixer com a persones. Cal que pares i educadors anem, de forma activa, en la mateixa línia, dialoguem sense pors, ens recolzem mútuament i actuem corresponsablement. Així els resultats seran satisfactoris i podrem resoldre positivament tots els problemes que puguin sorgir en la bona marxa educativa dels nostres alumnes, que són els vostres fills. Gràcies per la confiança que dipositeu en La Salle i en les nostres persones.

Bon curs a tots!

Miquel Casagran  
Director



# La Salle

és el nom pel qual són més coneguts els **Germans de les Escoles Cristianes**.

Aquest nom en defineix la seva essència: el sentit religiós de fraternitat, la dedicació a l'escola amb l'objectiu d'una formació humana i cristiana integral.

Sant Joan Baptista de La Salle fundà els Germans de La Salle, fa més de 300 anys.

La Salle, il·luminat per la gràcia del Senyor, va cercar de resoldre les necessitats dels infants i joves del seu temps: s'hi va acostar i els oferí el caliu que tant necessitaven, fundant una escola de qualitat, oberta a tothom; una escola per transmetre la ciència i els valors de l'Evangelí.

Les escoles cristianes, al llarg de la història, s'han multiplicat arreu del món.

Milers i milers de Germans i Professors hi han esmerçat la seva vida.

Avui quasi set mil Germans i més de seixanta-set mil Professors i Professores animen prop de mil escoles en vuitanta-cinc països.

Quasi vuit-cents mil alumnes formen, amb tot el seu entorn, **la gran família lasal·liana**.

El col·legi La Salle de Cassà de la Selva forma part d'aquesta **gran família** i vol continuar, amb renovada il·lusió, l'ideal de sant Joan Baptista de La Salle: oferir als nois i noies una educació humana i cristiana de gran qualitat, que prepari la joventut per a ser agents positius d'una societat més justa, lliure, solidària i responsable.

La Salle de Cassà va fent camí des de 1881 atenent les necessitats educatives de moltes famílies de Cassà i el seu entorn.

La Fundació **Patronat de les Escoles Cristianes**, integrada per persones molt significatives de la ciutadania cassanenca, vetlla per una escola de qualitat, oberta a tothom, al servei dels alumnes i de les seves famílies.



# Caràcter propi de l'escola La Salle

---

Les línies bàsiques es resumeixen i recorden en els següents punts:

## **Identitat**

- Escola d'Església.
- Escola de La Salle.
- Escola al servei de l'interès públic, integrada en el medi social i cultural.
- Escola catalana.

## **Proposta d'educació integral**

- Al servei de la societat.
- Fonamentada en una proposta coherent de valors.
- Oberta a la transcendència.
- Educa en la diversitat cultural i social.
- Educa en la fe.
- Anuncia explícitament el missatge de Jesús.
- Cultiva l'educació moral.
- Té cura dels valors ètics.
- Educa en la llibertat i per la llibertat.
- Educa per a la justícia i per a la pau.

## **El nostre estil educatiu**

- L'alumne/a és al centre de la comunitat educativa.
- Relació de confiança i de col·laboració amb els companys en la preparació, realització i avaluació del Projecte Educatiu.
- Relació propera entre escola i família a través de l'intercanvi i la cooperació amb els pares educadors i responsables del centre.
- Trets bàsics de l'acció educativa:
  - Metodologia didàctica, oberta i flexible.
  - Foment del desenvolupament intel·lectual.
  - Cultiu de les activitats dels alumnes i de la seva pràctica d'habilitats i destreses.
  - Promoció cultural i social.
  - La tecnologia al servei de l'educació.
  - El nostre disseny d'avaluació.

## **Model de participació**

- Formem una comunitat educativa.
- Criteris de participació.
- Gestió que expressa responsabilitat.

## P3 - P4 - P5

### INFRASTRUCTURES I RECURSOS

Els espais educatius del segon cicle d'educació infantil ocupen tota la planta baixa de l'edifici anomenat "les monges", i comprèn:

- 6 aules dotades amb PDI (pissarra digital interactiva) i tres nivells doblats.
- Una aula preparada per fer-hi *psicomotricitat, audiovisuals, música (dances...), tallers*, entre altres coses.
- Pati interior, on hi ha fonts i on també hi ha prou espai per fer-hi activitats d'aigua, pintura...
- Ampli passadís amb dos racons per poder-hi treballar en grups reduïts.
- Zona de WC adequats a aquestes edats.
- Menjador escolar, amb cuina pròpia.
- Aula de logopèdia i reforç.

Fora de l'edifici propi d'infantil comptem amb :

- El pati exterior com a zona de joc lliure i dirigit.
- Pati de sorra exclusiu per als alumnes d'educació infantil.
- Aula d'ordinadors *multimèdia* dotat de programes educatius del departament d'ensenyament de la Generalitat i d'altres adequats a aquestes edats.

### **AGRUPACIONS DE GRUPS CLASSE:**

Els nens i nenes són agrupats segons les edats. En acabar P3, **si s'escau**, s'estructurarà de nou el grup que després continuarà a P4 i P5. En acabar l'etapa, el grup o grups es refan integrant els alumnes nous que comencen l'educació primària.

### ELS OBJECTIUS

Els nostres objectius primordials són:

- Fomentar el desenvolupament personal amb autonomia.
- Adquirir els valors necessaris per convidaure en societat.

L'acció educativa es basa en el treball en equip, respectant els diferents nivells de grups i individualitats personals. Procurem que l'alumne s'impliqui dins el cicle, no només amb el seu grup de classe, sinó que aprengui a integrar-se i participar-hi en tots els nivells.

## ELS OBJECTIUS DEL PAT (Pla d'acció tutorial)

Els **objectius generals** que pretenem aconseguir amb el PAT es concreten en:

1. Conèixer i valorar la persona de l'alumne/a.
2. Dinamitzar la vida socioafectiva del grup - classe.
3. Orientar personalment l'alumnat d'acord amb els principis d'individualització.
4. Adquirir hàbits d'ordre, higiene i salut.
5. Transmetre els valors del Caràcter Propi
6. Orientar escolarment el procés evolutiu de l'aprenentatge.
7. Orientar professionalment i vocacionalment des de l'inici de la vida acadèmica fins l'etapa post obligatòria.
8. Assimilar els coneixements i les habilitats – estratègies de l'aprenentatge.
9. Orientar el grup.
10. Fer les corresponents adequacions curriculars.
11. Optimitzar l'intercanvi d'informació entre les famílies i el centre, tot afavorint la seva col·laboració i participació

**Els Objectius concrets del PAT per a l'etapa d'Educació Infantil** són els següents:

a) Pel que fa a l'**atenció als alumnes** el PAT pretén...

1. Promoure una educació integral dels alumnes la qual potenciï al màxim el desenvolupament de totes les seves capacitats: cognitives, socials, relacionals, afectives, comunicatives i cognoscitives.
2. Respectar les diferències individuals i mostrar estratègies d'ajuda i col·laboració mútua.
3. Fer el seguiment del procés individual d'aprenentatge..
4. Fomentar l'autonomia personal de l'infant tot proporcionant-li seguretat afectiva i estímuls per tal d'ajudar-lo en el seu procés maduratiu
5. Fomentar la integració de cada alumne dins del grup de l'etapa i de l'escola.
6. Observar i avaluar la interacció interna dins del grup i el seu procés de maduració
7. Promocionar la participació dels alumnes permetent que el grup aprengui progressivament a organitzar-se i a modular conflictes de la vida quotidiana.
8. Detectar i intervenir en cas de necessitats educatives especials.
9. Potenciar els valors positius i cristians d'acord amb el caràcter propi de La Salle.

b) Pel que fa a la **col·laboració amb les famílies**, el PAT pretén...

1. Facilitar l'intercanvi d'informació entre els pares/tutors i el col·legi.
2. Promoure la col·laboració i la participació dels pares amb l'escola i a l'escola.
3. Afavorir la continuïtat i la tasca en comú entre l'escola i la família.

## LES METODOLOGIES

La nostra acció educativa és diversa. Apliquem diferents metodologies i maneres de treballar per mantenir un bon ritme d'aprenentatge en totes les activitats.

Les tres grans àrees de treball a Educació Infantil són:

### 1. DESCOBERTA D'UN MATEIX

### 2. DESCOBERTA DE L'ENTORN NATURAL I SOCIAL

### 3. COMUNICACIÓ I LLENGUATGES

Treballem aquestes àrees a través de material específic d'editorials i d'altres confeccionats per les mestres.

Al llarg de tot el cicle d'Educació Infantil es porta a terme **el programa DESTÍ:** (**D**esenvolupament i **E**stimulació de les **I**ntel·ligències de l'alumnat), el qual inclou els següents programes:

- **ULISSES** (estimula la memòria)
- **OPTIMIS** (treballa les capacitats cognitives)
- **MAPPING** (aprendre a sintetitzar)
- **CREA** (estimula la creativitat)
- **CIRCUITS NEUROMOTORS** (exercicis de psicomotricitat per treballar la lateralitat)
- **SENSOR** (reforçar l'inici del procés de la lectoescriptura)

Iniciem l'aprenentatge de la **llengua castellana** i la **llengua anglesa**. L'alumnat de P5 realitzarà la psicomotricitat en **llengua anglesa** (a més de l'hora d'anglès corresponent en l'horari).

Tots els continguts d'Educació Infantil els treballem:

#### a) Setmanalment:

- En *GRUPS FLEXIBLES*: es fan diversos grups reduïts per poder incidir i millorar alguns aspectes concrets del procés d'aprenentatge individualitzat. Respectem el ritme individual de cadascú.
- Fent *TALLERS*: generalment de plàstica (treballar, pintar, enganxar, punxar...) i, puntualment, de cuina. En aquestes activitats es barregen els alumnes de P3, P4 i P5 per treballar conjuntament. Uns i altres aprenen a ajudar-se, respectar-se mútuament i a treballar plegats dins un ambient agradable.
- Amb *ORDINADORS*, sobretot per reforçar els llenguatges matemàtics i escrits.

#### b) Durant el segon trimestre:

- Cada grup classe fa un treball per **PROJECTES**: s'escull un tema de manera democràtica, es busca informació, s'ordena, es classifica i se n'extreu el que ens sembla més interessant a tots.

#### c) Al tercer trimestre:

- *ELS ALUMNES DE P-5 fan una **sortida a una CASA DE NATURA**, on realitzen tallers de treball i lúdics. És una experiència molt satisfactòria i a la vegada motivadora per a tots. Ens divertim aprenent moltes coses en un ambient diferent del dia a dia de l'escola. Els de P3 i P4 fan una sortida tots junts a final de curs.*



## L'AVALUACIÓ DELS ALUMNES

Es fan dos INFORMES al llarg del curs on es reflecteixen els successius progressos dels alumnes.

**El primer informe** durant el mes de **febrer**.

**El segon informe** a **final de curs**.

En aquests dos informes s'avaluarà de manera progressiva i individualitzada els següents aspectes:

- a) Procés d'integració, desenvolupament psicomotriu i adquisició d'hàbits bàsics.
- b) Progrés d'autonomia personal.
- c) Desenvolupament de les capacitats en les àrees bàsiques.

## RELACIÓ FAMÍLIA - ESCOLA

### 1- JORNADA D'ACOLLIDA

Per afavorir l'entrada a la nostra escola i una millor adaptació a l'aula, l'equip docent d'educació infantil, ofereix a les famílies d'alumnes de P3 i els nous que vénen per primera vegada a l'escola una jornada d'acollida. Amb això pretenem que els nens i nenes es familiaritzin amb l'espai educatiu i amb les mestres d'aquesta etapa.

### 2- ENTREVISTES

Les mestres restem disposades per establir les **ENTREVISTES** que siguin necessàries amb les famílies per a un millor seguiment dels nens i nenes. Programem, com a mínim, una entrevista per curs.

## HORARIS I CALENDARI

L'educació infantil del col·legi La Salle ofereix el servei educatiu en horari de matí i tarda els cinc dies de la setmana del curs escolar.

### Primer trimestre:

**Inici de les classes: 15 de setembre**

Matins de 9 h. a 13 h.

Tardes de 15 h. a 17 h.

**Final del primer trimestre: 23 de desembre** (a les 13 h.)

### Segon trimestre:

Inici de les classes: **8 de gener**

Final del segon trimestre: **27 de març**

## **Tercer trimestre**

Inici de les classes: **7 d'abril**

Final del tercer trimestre: **19 de juny**

Dies festius de lliure elecció: **31 d'octubre, 16 de febrer i 30 d'abril**

Festa local (Festa Major de Cassà) : **1 i 2 de juny**

Jornada matinal: **15 al 19 de juny**

### **Observacions:**

- De 8.30 a 9 h. del matí hi haurà un servei de vigilància per a les famílies que ho necessitin a la sala polivalent.
- Al matí, a les 9 h., l'alumnat d'infantil s'espera a la sala polivalent.
- A la 1h del migdia, tots els cursos surten per les portes que donen al pati. Els pares els recullen allà.
- A les 3 h de la tarda, els alumnes s'esperen a la sala polivalent.
- A les 5 h de la tarda, els nens i nenes es van a buscar a les respectives aules. És el moment del dia en què els pares i mares poden entrar dins la classe.

## **SORTIDES I CELEBRACIONS**

### 1r TRIMESTRE:

- Diada del pedal : 12 d'octubre
- Festa de la CASTANYADA
- Visita del PATGE REIAL als nens i nenes d'Educació Infantil
- Celebrem el CAGA TIÓ i fem una cantada de Nadales vestits de pastorets i pastorettes.

### 2n TRIMESTRE:

- Diada de la Pau: 30 de gener
- English Day: 13 de febrer
- Sortida a la tarda per celebrar el dijous gras
- Festa del Carnestoltes
- Diada de l'esport: 20 de març
- Sortida a teatre
- Possible sortida com a finalització del TREBALL PER PROJECTES

### 3r TRIMESTRE:

- Setmana solidària, Proide
- Celebrem la Diada de Sant Jordi i la de La Salle
- Estada de l'alumnat de P5 a l'ESCOLA DE NATURA
- Sortida dels alumnes de P3 i P4
- Sopar de germanor: 15 de maig
- Festival Artístic: divendres 12 de juny

## **NORMATIVA DE FUNCIONAMENT**

Per a un millor funcionament d'educació infantil us demanem que tingueu en compte el següent:

Us demanem **PUNTUALITAT tant a les ENTRADES com a les SORTIDES de l'escola.**

### **EN CASOS DE MALALTIES:**

- a) Si un nen o nena té febre, conjuntivitis, .... no pot venir a l'escola per tal d'evitar un possible contagi als companys.
- b) Quan sigui previsible l'absència d'un nen o nena o hagi de faltar més d'un dia, cal que doneu l'avís a la Consergeria de l'escola. Posteriorment caldrà signar un justificant de l'absència.
- c) **Si algun alumne ha de prendre algun tipus de medicament haurà de portar la recepta mèdica i omplir el full corresponent d'autorització que es troba a la consergeria de l'escola**

### **ESMORZARS :**

- a) Els nens i nenes esmorzen a les 10h. del matí.
- b) Per fer aquests àpats a l'escola no es permet portar iogurts, flams, pastissos,... ni cap mena de beguda.
- c) A la tarda no es berenarà a l'escola.
- d) **Els dijous**, recomanem que portin fruita per esmorzar.

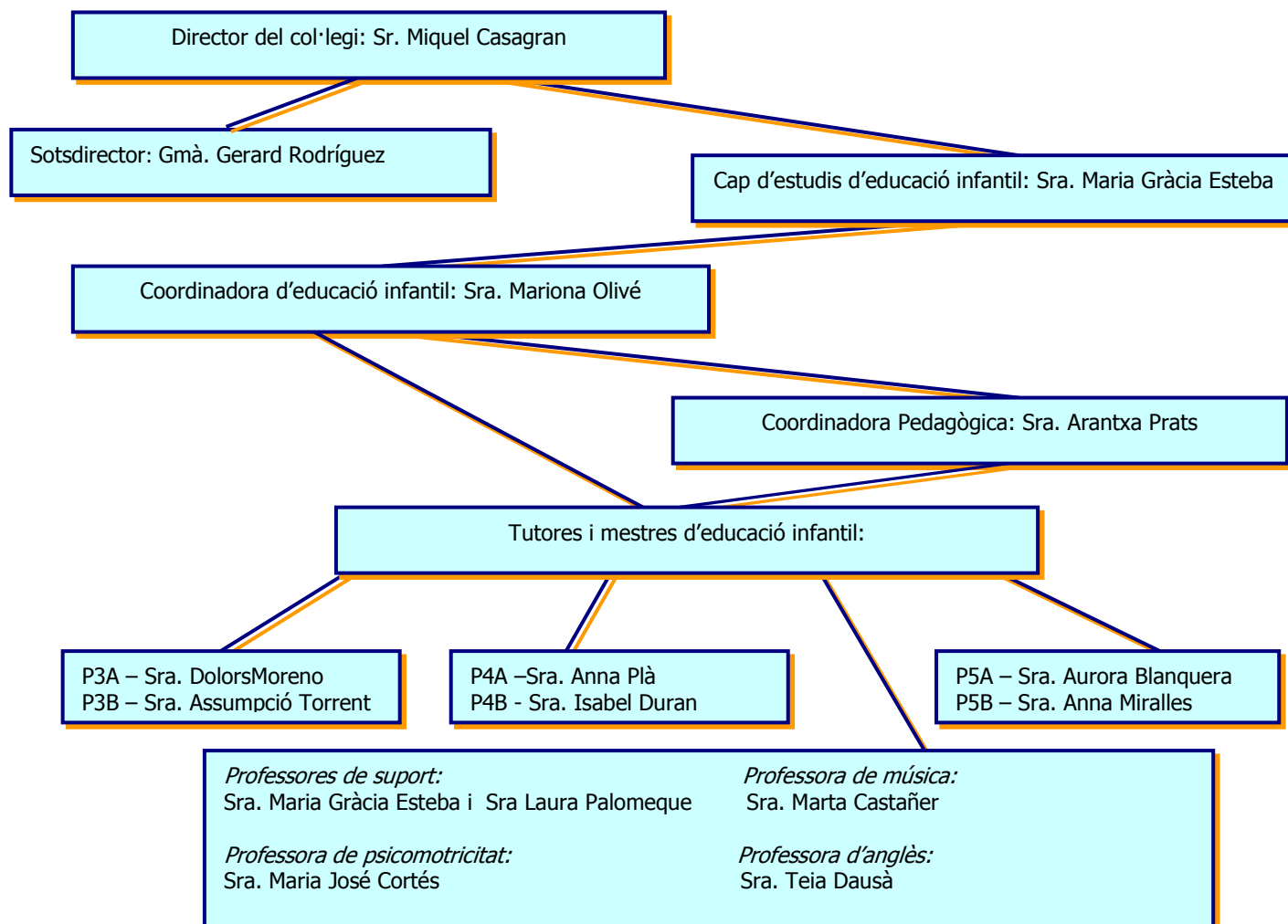
### **ANIVERSARIS:**

- a) Als alumnes els agrada celebrar l'aniversari a l'escola. La mestra els posa una corona i tots els companys i companyes de curs li canten una cançó d'aniversari.
- b) Si es desitja, es pot portar **només una sola cosa** per cada nen i nena de les dues aules del seu curs( no és obligatori).
- c) Hi ha nens i nenes d'Educació Infantil que també celebren el seu aniversari a casa amb els amics i amigues de l'escola. Volem recordar que **NO ES PODEN REPARTIR LES INVITACIONS A L'ESCOLA**, podeu fer-ho abans d'entrar o a la sortida.

### **ALTRES OBSERVACIONS:**

- a) És obligatori l'ús de la **bata i el xandall** propi de l'escola. **Cada dimecres i divendres s'emporten la bata a casa.**
- b) Cal portar una tovallola petita amb una **beta llarga** amb el nom, tres caps de mocadors de paper i una capsa de tovallolotes humides.
- c) **RECORDEU POSAR EL NOM I UNA BETA llarga** a totes les peces d'abrigar que portin a l'escola. I POSAR EL NOM a les bosses, motxilles, berenars i esmorzars.
- d) A l'escola poden portar pilotes de plàstic (NO DE CUIR), contes i música. **MAI CAP JOGUINA.**
- e) Qualsevol observació o suggeriment que creieu oportú comunicar i que ens permeti de millorar el servei educatiu que compartim família i escola, podeu dirigir-vos a la Coordinadora. També disposeu del full oficial de queixes i suggeriments a consergeria.
- f) **Els alumnes de P3 han de portar un got i una caixa de sabates amb una muda de roba dins.**
- g) Les motxilles hauran de ser petites i **sense rodes.**

## L'EQUIP DOCENT



## INFORMACIONS GENERALS

### SERVEIS I QUOTES:

En el quadre de la pàgina següent teniu la relació dels serveis que el nostre col·legi ofereix a les famílies en l'etapa d'educació infantil, així com les corresponents quotes. Per al vostre govern, us donem una breu explicació del seu contingut:

**ENSENYAMENT REGLAT:** Aquest concepte correspon al conjunt d'activitats pedagògiques que es desenvolupen de setembre a juny durant cinc hores diàries.

**ACTIVITAT COMPLEMENTÀRIA:** Conjunt d'activitats que l'alumnat realitza a l'escola en horari lectiu, a més de l'ensenyament reglat. De setembre a juny, 1 hora diària. El rebut corresponent al mes de setembre es passa a les famílies a partir del dia quinze. La resta de mesos a l'inici de cada mes.

**QUOTA DIGITAL:** Aquest concepte comprèn les despeses derivades de la digitalització de cadascuna de les aules i de l'accés WIFI des de tots els espais de l'escola.

**LLIBRES DE TEXT, MATERIAL DIDÀCTIC I FUNGIBLE:** Les característiques d'aquests ensenyaments demanen unes despeses de llibres i materials didàctics del conjunt de les àrees i activitats específiques d'aquesta etapa. A educació infantil es cobra en dos rebuts: un a principis del mes de setembre, i l'altre rebut en el mes de desembre.

**ASSEGUANÇA ESCOLAR D'ACCIDENTS:** El Col·legi té contractada una assegurança amb «**Companyia AXA d'assegurances**» a través del *Grup SIMON* de Girona. En cas d'accident en el centre o realitzant activitats organitzades, sigui pel col·legi o per l'AMPA, aquesta assegurança cobreix les cures d'urgència, així com el seguiment posterior fins a determinats límits segons els casos. La quota es paga en el rebut del mes d'octubre.

#### QUOTES GENERALS:

Concepte	x 10 mesos (de setembre a juny)
Ensenyament concertat	Gratuït
Activitats complementàries	68 €
Quota digital	8 €
<b>Resum quotes mensuals</b>	<b>76,00 €</b>

Concepte	1 a l'any
LLIBRES I MATERIAL DIDÀCTIC I FUNGIBLE ESPECÍFIC (En 2 rebuts un al setembre i l'altre al desembre)	220 €
ASSEGUANÇA ESCOLAR D'ACCIDENT (a l'octubre)	21 €

#### SERVEI MENJADOR:

10 mesos (set. a jun.)	Servei de menjador tot l'any	123,00 €
1 tiquet/dia	Tiquet diari menjador	8,20 €
1 mes	Servei per un mes	132,50 €

#### SERVEI DE MENJADOR ESCOLAR:

Comença el mateix dia 15 de setembre. Pels alumnes que en facin ús, compten amb el control i vigilància durant el menjador i, després, amb la presència de professorat i monitors del col·legi que realitzaran activitats dirigides. És important que les famílies confirmin l'ús d'aquest servei a Secretaria abans del dia 15.

El preu està calculat i repartit en 10 mesos segons els dies lectius previstos per a aquest curs escolar.

**Els alumnes inscrits ho fan per tot el curs.** En cas de baixa del servei, la família haurà d'abonar la diferència, com si hagués adquirit el tiquet diari de tots els dies que s'ha

quedat l'alumne al menjador, i només podrà inscriure's de nou seguint la modalitat del tiquet diari. Cal avisar a la Secretaria del Col·legi un mes abans de la baixa. **Els dies previstos de les sortides escolars ja estan exclosos del preu.**

### **ASSOCIACIÓ DE PARES I MARES D'ALUMNES DEL COL·LEGI «LA SALLE»:**

Totes les famílies dels nostres alumnes són membres de dret de l'Associació de Pares. Col·laboren en les activitats que realitzen i gaudeixen dels serveis que aquesta ofereix als alumnes i pares en horari extraacadèmic.

La quota de l'Associació per al curs 2014-2015 és de **46,80 €/any**. El rebut s'ha passat a les famílies entre els mesos de juny i setembre.

L'APA gestiona tota una sèrie de serveis escolars i extraescolars sense els quals moltes des les coses que es fan no es podrien dur a terme. Algunes d'aquestes gestions tenen a veure, per exemple, amb la socialització de llibres, amb la venda dels xandalls i les bates, amb l'organització de les activitats extraescolars i altres actes puntuals al llarg del curs escolar. L'assemblea ordinària anual és el moment ordinari de donar comptes de les seves actuacions.

Només les famílies que estiguin al dia en el pagament d'aquesta quota rebran els ajuts que l'AMPA estableix i podran gaudir dels serveis que ella organitza o contribueix a subvencionar. En cas contrari serà la família qui s'haurà de fer càrrec de les despeses que suposi fruit d'aquests serveis.

### ***SORTIDES ESCOLARS:***

El pagament de les sortides escolars organitzades pel centre es pot realitzar només a través d'alguna de les entitats següents: Banc Sabadell i BBVA.

Per afavorir una millor organització i control del sistema de pagament d'aquestes sortides, les famílies poden escollir una de les tres modalitats que assenyalem a continuació:

## **BANC SABADELL**

- a) Qualsevol oficina – en efectiu  
Fer un ingrés a l'IBAN:

ES27 0081 0248 8300 0115 8924

Cal indicar classe, nom i demanar el Resguard per donar al col·legi.

- b) Qualsevol caixer de Banc Sabadell – amb qualsevol targeta de crèdit:

#### **SERVEI DE PAGAMENTS A TERCERS**

- 1.- Introduir targeta.
- 2.- A la primera pantalla, escollir: "+opcions" i triar "pagaments a tercers".
- 3.- Teclejar el codi de l'entitat receptora. La Salle Cassà és 000748.
- 4.- Triar l'excursió a pagar. Escriure el nom de l'alumne/a.
- 5.- Comprovar que tot és correcte i acceptar.

No oblideu agafar els dos comprovants, un per vosaltres i l'altre pel col·legi.

b) Qualsevol oficina – en efectiu  
Fer un ingrés a l'IBAN:

ES75 0182 1764 8602 0150 5302

Cal indicar classe, nom i demanar el  
Resguard per donar al col.legi.

## BBVA

b) Qualsevol caixer de Banc BBVA – en efectiu (bitllets):

### SERVEI DE PAGAMENTS A TERCERS

- 1.- Teclejar a la pantalla tàctil: "operar sense llibreta".
- 2.- Teclejar "ingressar diners".
- 3.- Teclejar l'IBAN.
- 4.- Beneficiari: teclejar "LA SALLE" i prémer CONTINUAR
- 5.- Concepte: teclejar "NOM ALUMNE I CURS" i continuar
- 6.- Col.locar els bitllets i INGRESSAR.
- 7.- Teclejar INGRESSAR TOT si l'import és correcte.
- 8.- Comprovar dades i escollir IMPRIMIR COMPROVANT

No oblideu agafar el comprovant per portar-lo al col.legi



*Concedida la Creu de Sant Jordi l'any 2005*



Col·legi concertat per la Generalitat de Catalunya

Carrer del Germà Agustí, 25  
Telèfon 972 46 02 61

17244 Cassà de la Selva (Gironès)  
Fax 972 46 42 92

[www.cassa.lasalle.cat](http://www.cassa.lasalle.cat)

e-mail: [escola@cassa.lasalle.cat](mailto:escola@cassa.lasalle.cat)



