

Col·legi Patronat de les Escoles Cristianes
«LA SALLE» de Cassà de la Selva

ES
COL·LEGI
PATRONAT
DE LES
ESCOLES
CRISTIANES
«LA SALLE»
DE CASSÀ DE LA SELVA

EDUCACIÓ INFANTIL
- EI -



Curs 2013-2014

La★Salle



GF 0.20 08 001

Índex

Presentació: «Som harmonia de colors»	pàg. 2.-
La Salle, a Cassà de la Selva	pàg. 4.-
Caràcter propi de l'escola La Salle	pàg. 5.-
Per un sistema de qualitat en la gestió: ISO 9001:2008.....	pàg. 6.-
Curs 2013-2014 : Segon cicle d'educació infantil:	
Infraestructures i recursos	pàg. 7.-
Els objectius a educació infantil	pàg. 7.-
Els objectius del PAT (Pla d'acció tutorial).....	pàg. 8.-
Les metodologies	pàg. 9.-
L'avaluació de l'alumnat.....	pàg. 10.-
Relació família - escola.....	pàg. 10.-
Horaris i calendari.....	pàg. 10.-
Sortides i celebracions	pàg. 11.-
Normativa de funcionament	pàg. 12.-
L'equip docent a educació infantil.....	pàg. 13.-
Informacions generals.....	pàg. 13.-

Presentació

«Som harmonia de colors»



Un any més us posem a les mans la **GUIA 2013-2014**. Des del Caràcter Propi dels centres La Salle Catalunya, proposem un **MODEL DE CONVIVÈNCIA** en el qual oferim una alternativa concreta per ensenyar i aprendre a conviure:

L'àmbit de la convivència és un àmbit essencial i fonamental del funcionament d'un centre lasalià i requereix el compromís i la implicació de tota la comunitat educativa. Les nostres obres educatives, com enclavaments que són de vida i creixement personal, constitueixen una font natural de conflictes o, el que és el mateix, autèntiques oportunitats per a aprendre a viure junts. En aquest curs volem ressaltar el valor de la **CONVIVÈNCIA**, que al costat de la resta dels valors que proposa el nostre Caràcter Propi, ajuden a educar-nos com bons ciutadans i bons cristians.

La violència, la falta de diàleg, la intolerància, són expressions d'una societat que està perdent sensibilitat davant els conflictes i necessita, urgentment, trobar lleres, camins, viarany, ... per a generar moments de trobada, diàleg, comprensió i tolerància per poder facilitar la convivència entre tots els éssers humans.

Aquesta relació ha de superar la mera coexistència o tolerància de l'altre i implica el respecte mutu, l'acceptació de normes comunes, l'acceptació d'altres opinions i estils de vida, i la resolució per mitjans no violents de les tensions que es produeixen en la relació. Per a això és imprescindible garantir un clima escolar adequat, que parteixi d'una concepció sistèmica de la comunitat educativa que assumeix el cercle de les relacions entre els diferents sectors i la responsabilitat compartida. El clima escolar ha de, en tot cas, permetre que el professorat, l'alumnat i les famílies puguin exercir de forma harmònica els seus drets i deures.



Compartim un somni, el somni de transformar la nostra societat humanitzant-la, comproment-nos a afavorir la igualtat d'oportunitats, ajudant els més desfavorits d'aquest món, coneixent altres realitats, denunciant les injustícies, donant respostes creatives als nous interrogants. Ser signes de Comunitat, manifestant que altra manera de viure és possible, que el bé comú, la realitat de l'altre, la comprensió, la

tolerància, la misericòrdia... té cabuda en la nostra societat actual a través de les nostres comunitats. Un somni que Joan Baptista de La Salle va albirar fa ja molts anys manifestant el desig de viure i construir comunitats fraternes, implicades en la transformació del món, en l'extensió del Regne.

Un somni que compartim i construïm junts, aportant el millor de cadascun de nosaltres, unint forces i voluntats, desitjos i il·lusions. Aquesta obstinació a fer realitat el somni que junts volem construir ens permet créixer en humilitat, amabilitat, confiança, compassió, generositat, respecte, justícia, amor, riquesa espiritual, tolerància... créixer en definitiva en humanitat. Aquest creixement ric en valors, interior, espiritual de la persona, ens duu a ser més feliços i a transmetre aquesta felicitat als altres. Per sobre del "jo" posem el "nosaltres".

És en aquesta construcció compartida de la felicitat on troba sentit el nostre "ésser persona i la nostra comunitat".



El somni que volem viure i que junts volem construir no neix d'un individu, ni d'una col·lectivitat uniforme. La família lasal·liana estima i respecta la diversitat, i és aquí, en el divers, en el diferent on som capaços de crear una melodia harmònica. Les nostres escoles, les nostres comunitats educatives es nodreixen de persones diferents, d'idees distintes, de sensibilitats disperses i s'enriqueixen de cadascuna de les individualitats.

Sons aïllats que necessiten sonar al uníson, sentint-se elements d'una mateixa partitura, conformant una sola melodia.

Vivim en una societat multicultural, multirreligiosa, plena de races i de colors. Colors del món, de la nostra pròpia realitat, colors que harmònicament conjugats ens duen a una mateixa visió, a un meravellós arc de Sant Martí que apareix després de la tempesta. Colors que units sumen el blanc, que simbolitza la pau, la unió entre tots.



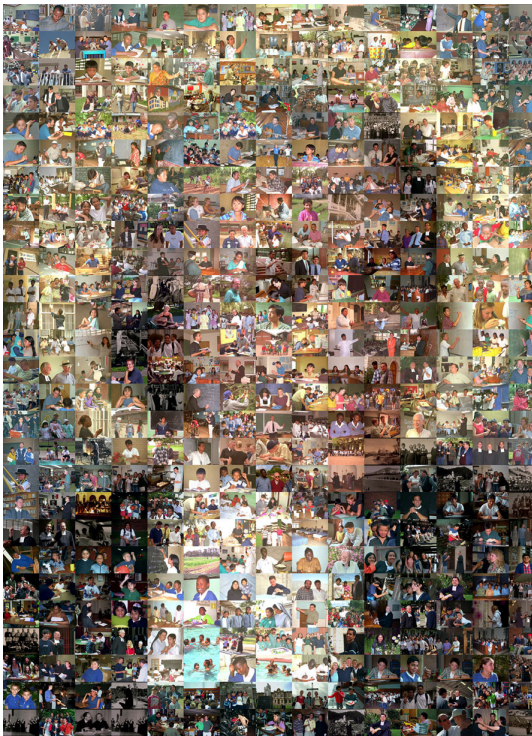
Aquesta és la nostra riquesa i la nostra fortalesa. Ser capaços d'aprendre, d'ensenyar, d'educar, de construir, de transformar, de conviure harmònicament, donant suport al més fràgil, unint esforços per a superar la debilitat, sentint que junts, en harmonia, brillant amb multitud de colors, som capaços de ser signes del nostre temps, d'oferir altra manera de ser, de conviure, de millorar el nostre món, per això el nostre lema per a aquest curs és:

Som harmonia de colors

Bon curs i bona feina.

Germà Joan Casas i Montràs, director





La Salle

és el nom pel qual són més coneguts els **Germans de les Escoles Cristianes**.

Aquest nom en defineix la seva essència: el sentit religiós de fraternitat, la dedicació a l'escola amb l'objectiu d'una formació humana i cristiana integral.

Sant Joan Baptista de La Salle fundà els Germans de La Salle, fa més de 300 anys.

La Salle, il·luminat per la gràcia del Senyor, va cercar de resoldre les necessitats dels infants i joves del seu temps: s'hi va acostar i els oferí el caliu que tant necessitaven, fundant una escola de qualitat, oberta a tothom; una escola per transmetre la ciència i els valors de l'Evangelí.

Les escoles cristianes, al llarg de la història, s'han multiplicat arreu del món.

Milers i milers de Germans i Professors hi han esmerçat la seva vida.

Avui quasi set mil Germans i més de seixanta-set mil Professors i Professores animen prop de mil escoles en vuitanta-cinc països.

Quasi vuit-cents mil alumnes formen, amb tot el seu entorn, **la gran família lasal·liana**.

El col·legi La Salle de Cassà de la Selva forma part d'aquesta **gran família** i vol continuar, amb renovada il·lusió, l'ideal de sant Joan Baptista de La Salle: oferir als nois i noies una educació humana i cristiana de gran qualitat, que prepari la joventut per a ser agents positius d'una societat més justa, lliure, solidària i responsable.

La Salle de Cassà va fent camí des de 1881 atenent les necessitats educatives de moltes famílies de Cassà i el seu entorn.

La Fundació **Patronat de les Escoles Cristianes**, integrada per persones molt significatives de la ciutadania cassanenca, vetlla per una escola de qualitat, oberta a tothom, al servei dels alumnes i de les seves famílies.



Caràcter propi de l'escola La Salle

Les línies bàsiques es resumeixen i recorden en els següents punts:

Identitat

- Escola d'Església.
- Escola de La Salle.
- Escola al servei de l'interès públic, integrada en el medi social i cultural.
- Escola catalana.

Proposta d'educació integral

- Al servei de la societat.
- Fonamentada en una proposta coherent de valors.
- Oberta a la transcendència.
- Educa en la diversitat cultural i social.
- Educa en la fe.
- Anuncia explícitament el missatge de Jesús.
- Cultiva l'educació moral.
- Té cura dels valors ètics.
- Educa en la llibertat i per la llibertat.
- Educa per a la justícia i per a la pau.

El nostre estil educatiu

- L'alumne/a és al centre de la comunitat educativa.
- Relació de confiança i de col·laboració amb els companys en la preparació, realització i avaluació del Projecte Educatiu.
- Relació propera entre escola i família a través de l'intercanvi i la cooperació amb els pares educadors i responsables del centre.
- Trets bàsics de l'acció educativa:
 - Metodologia didàctica, oberta i flexible.
 - Foment del desenvolupament intel·lectual.
 - Cultiu de les activitats dels alumnes i de la seva pràctica d'habilitats i destreses.
 - Promoció cultural i social.
 - La tecnologia al servei de l'educació.
 - El nostre disseny d'avaluació.

Model de participació

- Formem una comunitat educativa.
- Criteris de participació.
- Gestió que expressa corresponsabilitat.

Per un sistema de qualitat en la gestió: ISO 9001:2008

La Salle Cassà té la voluntat d'evidenciar el compromís per al desenvolupament i la millora del sistema seguint els paràmetres de qualitat de la ISO 9001:2008. Per aquesta raó el seu equip directiu:

- Ha establert una política i uns objectius de qualitat que se centren en els seus usuaris. En aquest sentit, es porten a terme les revisions necessàries del servei per assegurar una millora continuada.
- Ha identificat les necessitats de recursos i proveït de mitjans adequats, tant per a la implantació del sistema com per assegurar la qualitat dels serveis, informant l'assignació de personal format per a la gestió, realització i verificació de les activitats associades al sistema de qualitat, incloses les auditories internes de la qualitat.
- Comunica a l'organització la importància de satisfer tant els requisits del client com els legals i reglamentaris i propis de l'entitat, cercant els objectius recollits en la Missió, Visió i Valors del centre.
- Pretén aconseguir la satisfacció del seu usuari, identificant les seves necessitats i expectatives i convertint-les en requisits del nostre servei.
- Impulsa i contribueix a la millora del servei educatiu que ofereix la xarxa d'escoles La Salle Catalunya, tot afavorint el canvi de cultura necessària i la millora continuada de tots els processos que tenen lloc a les nostres escoles.

La Direcció del Centre es compromet a comunicar aquesta Política de Qualitat a tot el personal del Centre i als receptors del nostre servei, a administrar els recursos del centre per tal de proporcionar la infraestructura necessària per assolir els objectius de qualitat i a establir uns equips de treball per millorar les febleses detectades en el nostre centre. Igualment es compromet a fer-ne una revisió per tal d'adaptar-la als canvis que es produeixen a la societat contínuament.

Tota l'organització del Centre en general i la Direcció en particular, accepta aquest repte i assumeix la responsabilitat de participar activament en el desenvolupament i millora de la qualitat al centre, revisant, quan sigui necessari, els objectius marcats per tal de complir millor la missió que ens ha encomanat la societat.

P3 - P4 - P5

INFRASTRUCTURES I RECURSOS

Els espais educatius del segon cicle d'educació infantil ocupen tota la planta baixa de l'edifici anomenat "les monges", i comprèn:

- 6 aules dotades amb PDI (pissarra digital interactiva) i tres nivells doblats.
- Una aula preparada per fer-hi *psicomotricitat, audiovisuals, música (dances...), tallers*, entre altres coses.
- Pati interior, on hi ha fonts i on també hi ha prou espai per fer-hi activitats d'aigua, pintura...
- Ampli passadís amb dos racons per poder-hi treballar en grups reduïts.
- Zona de WC adequats a aquestes edats.
- Menjador escolar, amb cuina pròpia.
- Aula de logopèdia i reforç.

Fora de l'edifici propi d'infantil comptem amb :

- El pati exterior com a zona de joc lliure i dirigit.
- Pati de sorra exclusiu per als alumnes d'educació infantil.
- Aula d'ordinadors *multimèdia* dotat de programes educatius del Departament d'Ensenyament de la Generalitat i d'altres adequats a aquestes edats.

AGRUPACIONS DE GRUPS CLASSE:

Els nens i nenes són agrupats segons les edats. En acabar P3, **si s'escau**, s'estructurarà de nou el grup que després continuarà a P4 i P5. En acabar l'etapa, el grup o grups es refan integrant els alumnes nous que comencen l'educació primària.

ELS OBJECTIUS

Els nostres objectius primordials són:

- Fomentar el desenvolupament personal amb autonomia.
- Adquirir els valors necessaris per conviure en societat.

L'acció educativa es basa en el treball en equip, respectant els diferents nivells de grups i individualitats personals. Procurem que l'alumne s'impliqui dins el cicle, no només amb el seu grup de classe, sinó que aprengui a integrar-se i participar-hi en tots els nivells.

ELS OBJECTIUS DEL PAT (Pla d'acció tutorial)

Els **objectius generals** que pretenem aconseguir amb el PAT es concreten en:

1. Conèixer i valorar la persona de l'alumne/a.
2. Dinamitzar la vida socioafectiva del grup - classe.
3. Orientar personalment l'alumnat d'acord amb els principis d'individualització.
4. Adquirir hàbits d'ordre, higiene i salut.
5. Transmetre els valors del Caràcter Propi
6. Orientar escolarment el procés evolutiu de l'aprenentatge.
7. Orientar professionalment i vocacionalment des de l'inici de la vida acadèmica fins l'etapa post obligatòria.
8. Assimilar els coneixements i les habilitats – estratègies de l'aprenentatge.
9. Orientar el grup.
10. Fer les corresponents adequacions curriculars.
11. Optimitzar l'intercanvi d'informació entre les famílies i el centre, tot afavorint la seva col·laboració i participació

Els Objectius concrets del PAT per a l'etapa d'Educació Infantil són els següents:

a) Pel que fa a l'**atenció als alumnes** el PAT pretén...

1. Promoure una educació integral dels alumnes la qual potenciï al màxim el desenvolupament de totes les seves capacitats: cognitives, socials, relacionals, afectives, comunicatives i cognoscitives.
2. Respectar les diferències individuals i mostrar estratègies d'ajuda i col·laboració mútua.
3. Fer el seguiment del procés individual d'aprenentatge..
4. Fomentar l'autonomia personal de l'infant tot proporcionant-li seguretat afectiva i estímuls per tal d'ajudar-lo en el seu procés maduratiu
5. Fomentar la integració de cada alumne dins del grup de l'etapa i de l'escola.
6. Observar i avaluar la interacció interna dins del grup i el seu procés de maduració
7. Promocionar la participació dels alumnes permetent que el grup aprengui progressivament a organitzar-se i a modular conflictes de la vida quotidiana.
8. Detectar i intervenir en cas de necessitats educatives especials.
9. Potenciar els valors positius i cristians d'acord amb el caràcter propi de La Salle.

b) Pel que fa a la **col·laboració amb les famílies**, el PAT pretén...

1. Facilitar l'intercanvi d'informació entre els pares/tutors i el col·legi.
2. Promoure la col·laboració i la participació dels pares amb l'escola i a l'escola.
3. Afavorir la continuïtat i la tasca en comú entre l'escola i la família.

LES METODOLOGIES

La nostra acció educativa és diversa. Apliquem diferents metodologies i maneres de treballar per mantenir un bon ritme d'aprenentatge en totes les activitats.

Les tres grans àrees de treball a Educació Infantil són:

- 1. DESCOBERTA D'UN MATEIX**
- 2. DESCOBERTA DE L'ENTORN NATURAL I SOCIAL**
- 3. COMUNICACIÓ I LLENGUATGES**

Treballem aquestes àrees a través de material específic d'editorials i d'altres confeccionats per les mestres.

Al llarg de tot el cicle d'Educació Infantil es porta a terme **el programa DESTÍ:** (**D**esenvolupament i **E**stimulació de les **I**ntel·ligències de l'alumnat), el qual inclou els següents programes:

- **ULISSES** (estimula la memòria)
- **OPTIMIS** (treballa les capacitats cognitives)
- **MAPPING** (aprendre a sintetitzar)
- **CREA** (estimula la creativitat)
- **CIRCUITS NEUROMOTORS** (exercicis de psicomotricitat per treballar la lateralitat)
- **SENSOR** (reforçar l'inici del procés de la lectoescriptura)

Iniciem l'aprenentatge de la **llengua castellana** i la **llengua anglesa**. L'alumnat de P5 realitzarà la psicomotricitat en **llengua anglesa** (a més de l'hora d'anglès corresponent en l'horari).

Tots els continguts d'Educació Infantil els treballem:

a) Setmanalment:

- En **GRUPS FLEXIBLES**: es fan diversos grups reduïts per poder incidir i millorar alguns aspectes concrets del procés d'aprenentatge individualitzat. Respectem el ritme individual de cadascú.
- Fent **TALLERS**: generalment de plàstica (treballar, pintar, enganxar, punxar...) i, puntualment, de cuina. En aquestes activitats es barregen els alumnes de P3, P4 i P5 per treballar conjuntament. Uns i altres aprenen a ajudar-se, respectar-se mútuament i a treballar plegats dins un ambient agradable.
- Amb **ORDINADORS**, sobretot per reforçar els llenguatges matemàtics i escrits.

b) Durant el segon trimestre:

- Cada grup classe fa un treball per **PROJECTES**: s'escull un tema de manera democràtica, es busca informació, s'ordena, es classifica i se n'extreu el que ens sembla més interessant a tots.

c) Al tercer trimestre:

- **ELS ALUMNES DE P-5 fan una sortida a una CASA DE NATURA, on realitzen tallers de treball i lúdics.** És una experiència molt satisfactòria i a la vegada motivadora per a tots. Ens divertim aprenent moltes coses en un ambient diferent del dia a dia de l'escola. Els de P3 i P4 fan una sortida tots junts a final de curs.

L'AVALUACIÓ DE L'ALUMNAT

Es fan dos INFORMES al llarg del curs on es reflecteixen els successius progressos de l'alumnat.

El primer informe durant el mes de **febrer**.

El segon informe a **final de curs**.

En aquests dos informes s'avaluarà de manera progressiva i individualitzada els següents aspectes:

- a) Procés d'integració, desenvolupament psicomotriu i adquisició d'hàbits bàsics.
- b) Progrés d'autonomia personal.
- c) Desenvolupament de les capacitats en les àrees bàsiques.

RELACIÓ FAMÍLIA - ESCOLA

1- JORNADA D'ACOLLIDA

Per afavorir l'entrada a la nostra escola i una millor adaptació a l'aula, l'equip docent d'educació infantil, ofereix a les famílies d'alumnes de P3 i els nous que vénen per primera vegada a l'escola una jornada d'acollida. Amb això pretenem que els nens i nenes es familiaritzin amb l'espai educatiu i amb les mestres d'aquesta etapa.

2- ENTREVISTES

Les mestres restem disposades per establir les **ENTREVISTES** que siguin necessàries amb les famílies per a un millor seguiment dels nens i nenes. Programem, com a mínim, una entrevista per curs.

HORARIS I CALENDARI

L'educació infantil del col·legi La Salle ofereix el servei educatiu en horari de matí i tarda els cinc dies de la setmana del curs escolar.

Primer trimestre:

Inici de les classes: 12 de setembre

Matins de 9 h. a 13 h.

Tardes de 15 h. a 17 h.

Final del primer trimestre: 20 de desembre (a les 13 h.)

Segon trimestre:

Inici de les classes: **8 de gener**

Final del segon trimestre: **11 d'abril**

Inici de classes: **22 d'abril**

Final del tercer trimestre: **20 de juny**

Dies festius de lliure elecció: **3 de febrer, 3 de març i 2 de maig**

Festa local (Festa Major de Cassà) : **16 i 17 de juny**

Jornada matinal: **18,19 i 20 de juny**

Observacions:

- De 8.30 a 9 h. del matí hi haurà un servei de vigilància per a les famílies que ho necessitin a la sala polivalent.
- Al matí, a les 9 h., l'alumnat d'infantil s'espera a la sala polivalent.
- A la 1 h. del migdia, tots els cursos surten per les portes que donen al pati. Els pares els recullen allà.
- A les 3 h de la tarda, els alumnes s'esperen a la sala polivalent.
- A les 5 h de la tarda, els nens i nenes es van a buscar a les respectives aules. És el moment del dia en què els pares i mares poden entrar dins la classe.

SORTIDES I CELEBRACIONS

1r TRIMESTRE:

- Diada del pedal: 6 d'octubre
- Festa de la CASTANYADA: 31 d'octubre
- Visita del PATGE REIAL als nens i nenes d'Educació Infantil
- Fem el CAGA TIÓ, vestits de pastorets i pastoretetes: 20 de desembre

2n TRIMESTRE:

- Diada de la Pau: 31 de gener
- Festa del Carnestoltes
- Diada de l'esport: 21 de març
- Possible sortida com a finalització del TREBALL PER PROJECTES

3r TRIMESTRE:

- Setmana solidària, Proide
- Celebrem la Diada de Sant Jordi i la de La Salle
- Estada de l'alumnat de P5 a l'ESCOLA DE NATURA
- Sortida dels alumnes de P3 i P4
- FESTIVAL INFANTIL: 20 de juny

NORMATIVA DE FUNCIONAMENT

Per a un millor funcionament d'educació infantil us demanem que tingueu en compte el següent:

Us demanem **PUNTUALITAT tant a les ENTRADES com a les SORTIDES de l'escola.**

EN CASOS DE MALALTIES:

- a) Si un nen o nena té febre, conjuntivitis, no pot venir a l'escola per tal d'evitar un possible contagi als companys.
- b) Quan sigui previsible l'absència d'un nen o nena o hagi de faltar més d'un dia, cal que doneu l'avís a la Consergeria de l'escola. Posteriorment caldrà signar un justificant de l'absència.
- c) **Si algun alumne ha de prendre algun tipus de medicament haurà de portar la recepta mèdica i omplir el full corresponent d'autorització que es troba a la consergeria de l'escola**

ESMORZARS :

- a) Els nens i nenes esmorzen a les 10h. del matí.
- b) Per fer aquests àpats a l'escola no es permet portar iogurts, flams, pastissets,... ni cap mena de beguda.
- c) A la tarda no es berenarà a l'escola.
- d) **Els dijous**, recomanem que portin fruita per esmorzar.

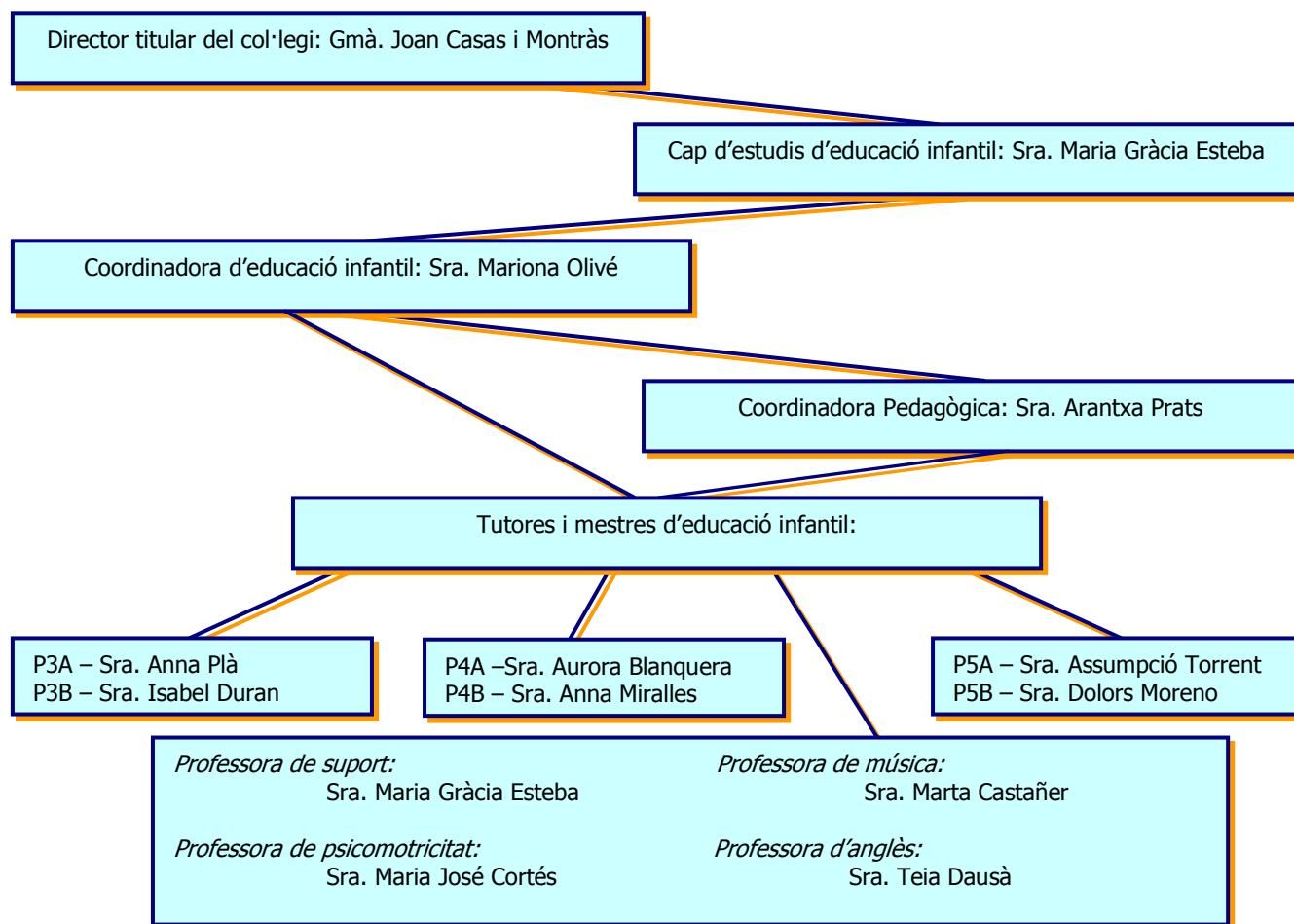
ANIVERSARIS:

- a) Als alumnes els agrada celebrar l'aniversari a l'escola. La mestra els posa una corona i tots els companys i companyes de curs li canten una cançó d'aniversari.
- b) Si es desitja, es pot portar **només una sola cosa** per cada nen i nena de les dues aules del seu curs (no és obligatori).
- c) Hi ha nens i nenes d'educació infantil que també celebren el seu aniversari a casa amb els amics i amigues de l'escola. Volem recordar que **NO ES PODEN REPARTIR LES INVITACIONS A L'ESCOLA**, podeu fer-ho abans d'entrar o a la sortida.

ALTRES OBSERVACIONS:

- a) És obligatori l'ús de la **bata i el xandall** propi de l'escola. **Cada dimecres i divendres s'emporten la bata a casa.**
- b) Cal portar una tovallola petita amb una **beta llarga** amb el nom, dues capses de mocadors de paper i una capsa de tovallolletes humides.
- c) **RECORDEU POSAR EL NOM I UNA BETA llarga** a totes les peces d'abrigar que portin a l'escola. I POSAR EL NOM a les bosses, motxilles, berenars i esmorzars.
- d) A l'escola poden portar pilotes de plàstic (NO DE CUIR), contes i música. **MAI CAP JOGUINA.**
- e) Qualsevol observació o suggeriment que creieu oportú comunicar i que ens permeti de millorar el servei educatiu que compartim família i escola, podeu dirigir-vos a la Coordinadora. També disposeu del full oficial de queixes i suggeriments a consergeria.
- f) **Els alumnes de P3 han de portar un got i una caixa de sabates amb una muda de roba dins.**
- g) Les motxilles hauran de ser petites i **sense rodes.**

L'EQUIP DOCENT



INFORMACIONS GENERALS

SERVEIS I QUOTES:

En el quadre de la pàgina següent teniu la relació dels serveis que el nostre col·legi ofereix a les famílies en l'etapa d'educació infantil, així com les corresponents quotes. Recordem que per poder gaudir de tots els serveis de l'escola **cal estar al corrent del pagament de les quotes corresponents**. Per al vostre govern, us donem una breu explicació del seu contingut:

ENSENYAMENT REGLAT: Aquest concepte correspon al conjunt d'activitats pedagògiques que es desenvolupen de setembre a juny durant cinc hores diàries.

ACTIVITAT COMPLEMENTÀRIA: Conjunt d'activitats que l'alumnat realitza a l'escola en horari lectiu, a més de l'ensenyament reglat. De setembre a juny, 1 hora diària. El rebut corresponent al mes de setembre es passa a les famílies a partir del dia quinze. La resta de mesos a l'inici de cada mes.

QUOTA DIGITAL: Aquest concepte comprèn les despeses derivades de la digitalització de cadascuna de les aules i de l'accés WIFI des de tots els espais de l'escola.

LLIBRES DE TEXT, MATERIAL DIDÀCTIC I FUNGIBLE: Les característiques d'aquests ensenyaments demanen unes despeses de llibres i materials didàctics del conjunt de les àrees i activitats específiques d'aquesta etapa. A educació infantil es cobra en dos rebuts: un a principis del mes de setembre, i l'altre rebut en el mes de desembre.

ASSEGURANÇA ESCOLAR D'ACCIDENTS: El Col·legi té contractada una assegurança amb «**Companyia AXA d'assegurances**» a través del *Grup SIMON* de Girona. En cas d'accident en el centre o realitzant activitats organitzades, sigui pel col·legi o per l'AMPA, aquesta assegurança cobreix les cures d'urgència, així com el seguiment posterior fins a determinats límits segons els casos. La quota es paga en el rebut del mes d'octubre.

QUOTES GENERALS:

Concepte	x 10 mesos (de setembre a juny)
Ensenyament concertat	Gratuït
Activitats complementàries	68 €
Quota digital	8 €
Resum quotes mensuals	76,00 €

Concepte	1 a l'any
LLIBRES I MATERIAL DIDÀCTIC I FUNGIBLE ESPECÍFIC (En 2 rebuts un al setembre i l'altre al desembre)	220,00 €
ASSEGURANÇA ESCOLAR D'ACCIDENT (a l'octubre)	21,00 €

SERVEI MENJADOR:

10 mesos (set. a juny)	Servei de menjador tot l'any	123,00 €
1 tiquet/dia	Tiquet diari menjador	8,20 €
1 mes	Servei per un mes	132,50 €

SERVEI DE MENJADOR ESCOLAR:

Comença el mateix dia 12 de setembre. Pels alumnes que en facin ús, compten amb el control i vigilància durant el menjador i, després, amb la presència de professorat i monitors del col·legi. És important que les famílies confirmen l'ús d'aquest servei a Secretaria abans del dia 12.

El preu està calculat i repartit en 10 mesos segons els dies lectius previstos per a aquest curs escolar.

Els alumnes inscrits ho fan per tot el curs. En cas de baixa del servei, la família haurà d'abonar la diferència, com si hagués adquirit el tiquet diari de tots els dies que s'ha quedat l'alumne al menjador, i només podrà inscriure's de nou seguint la modalitat del tiquet diari. Cal avisar a la Secretaria del Col·legi un mes abans de la baixa. **Els dies previstos de les sortides escolars ja estan exclosos del preu.**

SORTIDES ESCOLARS:

El pagament de les sortides escolars organitzades pel centre es pot realitzar només a través d'alguna de les entitats següents: Bankia (Caja Madrid), BMN (Caixa Penedès) i Unnim (Grup BBVA).

Per afavorir una millor organització i control del sistema de pagament d'aquestes sortides, les famílies poden escollir una de les tres modalitats que assenyalarem a continuació:

Opció A: «**BANKIA**» (antiga Caja de Madrid)

Al compte de **Sortides de La Salle: Núm. 2038 9112 34 3001129150**

Opció B: «**BMN**» (antiga Caixa Penedès i properament Banc de Sabadell)

Al compte de **Sortides de La Salle: Núm. 0487 1222 44 2000004023**

Quan l'ingrés es fa **des de qualsevol Caixer automàtic d'aquesta entitat** cal seguir els següents passos:

- **Posar targeta** de qualsevol entitat bancària.
- Prémer l'opció: **Altres operacions.**
- Prémer l'opció: **Pagaments a tercers.**
- Marcar el **número secret personal** i prémer el botó de **continuar.**
- Marcar el Codi de La Salle Cassà: **130525** i prémer el botó de **continuar.**
- **Escollir excursió a pagar** i prémer el botó de **continuar.**
- **Recollir comprovant i verificar que les dades siguin correctes.**
- **Treure targeta.**

Opció C: «**BBVA**» (antiga UNNIM)

Al compte de **Sortides de La Salle: Núm. 0182 1764 86 0201505302**

En qualsevol dels tres casos, **indiqueu sempre el nom i cognoms de l'alumne/a, el curs i el motiu de l'ingrés.**

El resguard corresponent caldrà fer-lo arribar al tutor/a, a fi de poder controlar els alumnes inscrits, (sempre dins el termini previst).

Davant els continus canvis bancaris, us preguem consulteu la nostra pàgina web, on mirarem de tenir sempre les dades actualitzades.

ASSOCIACIÓ DE PARES I MARES D'ALUMNES DEL COL·LEGI «LA SALLE»:

Totes les famílies dels nostres alumnes són membres de dret de l'Associació de Pares. Col·laboren en les activitats que realitzen i gaudeixen dels serveis que aquesta ofereix als alumnes i pares en horari extraacadèmic.

La quota de l'Associació per al curs 2013-2014 és de **46'80 €/any**. El rebut s'ha passat a les famílies el mes de juny (al setembre per a les famílies noves a l'escola).

Només les famílies que estiguin al dia en el pagament d'aquesta quota rebran els ajuts que l'AMPA estableix i podran gaudir dels serveis que ella organitza o contribueix a subvencionar. En cas contrari serà la família qui s'haurà de fer càrrec de les despeses que suposi fruit d'aquests serveis.

RECEPCIÓ I SECRETARIA:

Recepció: De 2/4 de 9 a 7 de la tarda, de manera continuada.

Secretaria: De 2/4 de 9 a 1 del matí i de 3 a 6 de la tarda (divendres tarda tancat).



Concedida la Creu de Sant Jordi l'any 2005 – Amb llicència mediambiental atorgada l'any 2010



Col·legi concertat per la Generalitat de Catalunya

Carrer del Germà Agustí, 25
Telèfon 972 46 02 61

17244 Cassà de la Selva (Gironès)
Fax 972 46 42 92

www.cassa.lasalle.cat

e-mail: escola@cassa.lasalle.cat